



สถานการณ์ โรคฝีดาษลิง (Monkeypox) จังหวัดระยอง





ผู้ป่วยยืนยันรายใหม่

WK 37

+0 ราย

ผู้ป่วยยืนยัน (สะสม)

30 ราย

รักษา

หาย

27 ราย

อยู่ระหว่าง

รักษา

1 ราย

เสียชีวิตสะสม

2 ราย

สาเหตุการเสียชีวิต
Mpox 1 ราย / สาเหตุอื่น 1 ราย

ประเภทการติดเชื้อ

❖ ติดเชื้อในประเทศ

ประเภทผู้ป่วย

❖ ผู้ป่วยในพื้นที่ 29 ราย

❖ ผู้ป่วยนอกพื้นที่ 1 ราย

ข้อมูลทางระบาดวิทยา



29 ราย

สัญชาติ

● ไทย 30 ราย



1 ราย

รสนิยมทางเพศ

● LGBTQ 93.33% (28)
● Non LGBTQ 6.67% (2)

ต่ำสุด

สูงสุด

มัธยฐาน

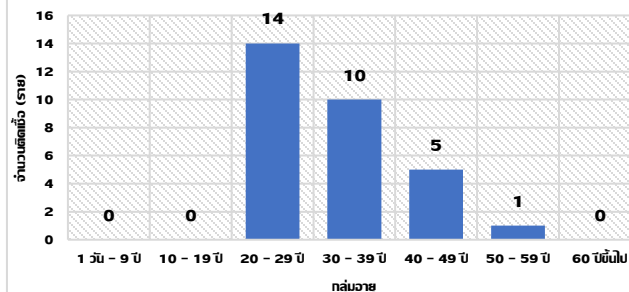
อายุ

20 ปี

54 ปี

31 ปี

ผู้ป่วยยืนยัน Mpox จำแนกตามกลุ่มอายุ



ร้อยละอาการ/อาการแสดง

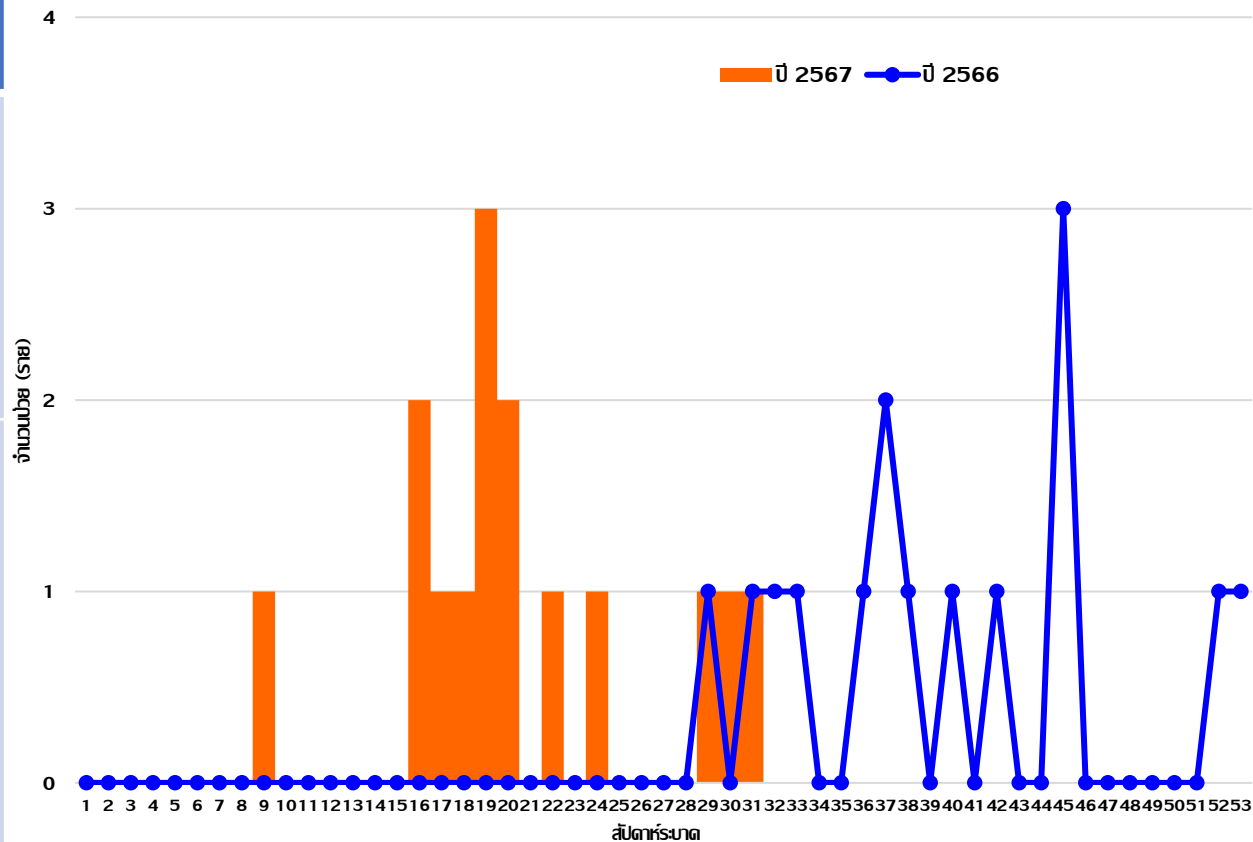


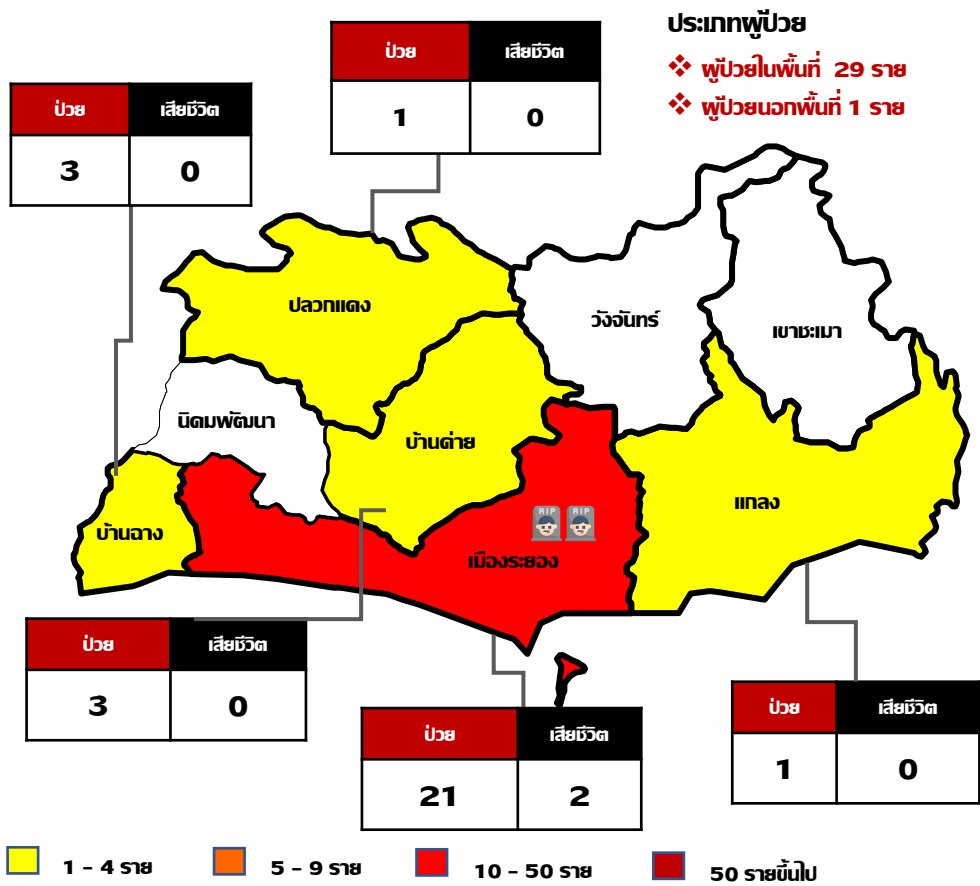


ผู้ป่วยยืนยัน Mpxv แยกรายสัปดาห์ (กรกฎาคม 2566 - 21 กันยายน 2567)



ปี พ.ศ.	เดือน	จำนวนผู้ป่วย (ราย)	จำนวนผู้เสียชีวิต (ราย)	การระบาด
2566	ก.ค.	1	0	การระบาดในประเทศ
	ส.ค.	3	0	
	ก.ย.	4	0	
	ต.ค.	2	0	
	พ.ย.	3	0	
	ธ.ค.	1	0	
2567	ม.ค.	1	0	การระบาดในประเทศ
	ก.พ.	0	1	
	มี.ค.	1	0	
	เม.ย.	3	0	
	พ.ค.	6	1	
	มิ.ย.	2	0	
	ก.ค.	1	0	
	ส.ค.	2	0	





อำเภอที่พบผู้ป่วย	การจัดแบ่งประเภทตามที่อยู่ขณะป่วย และรับการรักษา			
	ที่อยู่ในพื้นที่ + รักษาในพื้นที่	ที่อยู่ในพื้นที่ + รักษานอกพื้นที่	นอกพื้นที่มารับการรักษา	Imported case
เมืองระยอง	18	*3	0	0
บ้านฉาง	1	*2	0	0
แกลง	1	0	0	0
ปลวกแดง	0	*1	0	0
บ้านค่าย	3	0	0	0
ต่างจังหวัด	0	0	**1	0

หมายเหตุ : * ผู้ป่วยใน จ.ระยอง ไปรับการรักษา ที่ จ.ชลบุรี
 ** ผู้ป่วยพัวตวาศัยที่ จ.ภูเก็ต



- ❖ สถานการณ์โรคฝีดาษวานร (Mpox) จังหวัดระยอง มีแนวโน้มลดลง โดยในปี 2566 - 2567 พบผู้ป่วยจำแนกรายเดือน ดังนี้
ปี พ.ศ. 2566 เดือนกรกฎาคม 1 ราย ,เดือนสิงหาคม 3 ราย ,เดือนกันยายน 4 ราย ,เดือนตุลาคม 2 ราย ,เดือนพฤศจิกายน 3 ราย ,เดือนธันวาคม 1 ราย และ
ในปี พ.ศ. 2567 เดือนมกราคม 1 ราย ,เดือนกุมภาพันธ์ไม่พบผู้ป่วย ,เดือนมีนาคม 1 ราย ,เดือนเมษายน 3 ราย เดือนพฤษภาคม 6 ราย เดือนมิถุนายน 2 ราย และ
เดือนกรกฎาคม 1 ราย ,เดือนสิงหาคม 2 ราย
- ❖ **พบผู้ป่วยยืนยันรายใหม่ในสัปดาห์ล่าสุด (วันที่ 15 ก.ย. - 21 ก.ย. 2567) จำนวน 0 ราย**
- ❖ **รวมมีผู้ป่วยสะสม (ยืนยัน) 30 ราย (ปี 66 = 14 ราย /ปี 67=16 ราย) เสียชีวิตสะสม 2 ราย**
- ❖ **ผู้ป่วยส่วนใหญ่เป็นวัยทำงาน 20-54 ปี เป็นเพศชายกลุ่มเพศทางเลือก (LGBTQ+) 93.33%**
- ❖ **ร้อยละ 73.33% ของผู้ป่วย เป็นผู้ติดเชื้อ HIV** รวมถึงมีการติดเชื้อโรคติดต่อทางเพศสัมพันธ์ เช่น ซิฟิลิส และโรคประจำตัวอื่นๆ
- ❖ **ประวัติเสี่ยงติดเชื้อ** คือ มีเพศสัมพันธ์แบบไม่ป้องกัน หรือสัมพันธ์ชนิด กึ่งกับแฟน คนรู้จัก คนแปลกหน้า /การมีคู่นอนหลายคน/การให้บริการทางเพศ เป็นต้น
- ❖ **อำเภอที่มีรายงานผู้ป่วย ได้แก่** อ.เมืองระยอง อ.บ้านฉาง อ.แกลง อ.ปลวกแดง และ อ.บ้านค่าย

ข้อเสนอแนะมาตรการ

- ❖ สถานพยาบาลวางแผนคัดกรองค้นหาผู้ป่วยเพิ่มเติม หรือผู้มีความเสี่ยงติดเชื้อ Mpox ใน 2 กลุ่มเป้าหมายหลัก ได้แก่ กลุ่มผู้ติดเชื้อ HIV ที่ขึ้นทะเบียนรักษา/รักษาตามไวรัสเอดส์คลินิก หรือ ในหน่วยบริการโรคติดต่อทางเพศสัมพันธ์ และกลุ่ม MSM พร้อมทั้งสื่อสารประชาสัมพันธ์ ความรู้เรื่องโรค Mpox ให้เข้าถึงในกลุ่มเป้าหมายจำเพาะ
- ❖ เมื่อพบผู้ป่วยสงสัย หรือผู้ป่วยยืนยัน ควรมีการซักประวัติการติดเชื้อโรคติดต่อทางเพศสัมพันธ์ และตรวจโรคติดต่อทางเพศสัมพันธ์อื่นๆ ร่วมด้วย กรณีเป็น ผู้ติดเชื้อ HIV ขอให้มีการรายงานผลตรวจ CD4 หรือ Viral load ทุกราย เพื่อประเมินความเสี่ยงของโรค
- ❖ **สสจ.ประสานชี้แจงหน่วยงานเครือข่ายการเฝ้าระวังโรคในพื้นที่** ให้ความรู้ ความเข้าใจในการดำเนินงานการเฝ้าระวังสอบสวนและควบคุมโรคฝีดาษวานร รวมถึงแนวทางการตรวจวินิจฉัยและการให้การรักษาผู้ป่วย เช่น โรงงาน โรงเรียน สถานบริการ และสถานบันเทิง
- ❖ สถานพยาบาลต่างๆ **เตรียมความพร้อมห้องแยกกักผู้ป่วยให้พร้อมใช้งาน และปฏิบัติตามมาตรฐานการป้องกันการติดเชื้อ** กรณีพบผู้ป่วยยืนยันโรคฝีดาษวานร (Mpox) ในพื้นที่ และอัปเดตแนวทางการดูแลรักษาผู้ป่วยจากกรมการแพทย์อย่างต่อเนื่อง

POX โรคฝีดาษวานร

เกิดจากเชื้อไวรัส ตระกูลเดียวกับโรคฝีดาษ หรือฝีกรพิษ มีความรุนแรงน้อยกว่า ผู้ป่วยจะมีไข้ร่วมกับมีผื่นคุดน่อง ตามร่างกาย

ติดต่ออย่างไร? การสัมผัสแนบชิด/อยู่ใกล้ชิดกับผู้ป่วย



สัมผัสผิวหนัง
เช่น คุด ฝิ่น แผลที่ผิวหนัง



ละอองฝอยขนาดใหญ่
เช่น การพูดคุยระยะ 1 เมตร โดยไม่สวมหน้ากากอนามัย การจูบกับผู้ที่ติดเชื้อ เป็นต้น

ติดต่อทางช่องทางอื่น



• สัมผัสของใช้ของผู้ติดเชื้อ เช่น เสื้อผ้า เครื่องนอน ผ้าเช็ดตัว เป็นต้น



• สัมผัสสารคัดหลั่งของสัตว์ที่ติดเชื้อ



• หลีกเลี่ยงกรงกักที่ติดเชื้อ สามารถติดต่อไปยังทารกในครรภ์ได้

รู้ไว้ วิธีป้องกันตัวเองจากโรคฝีดาษวานร ไม่แตกพ่าย MPOX

- หลีกเลี่ยง** การสัมผัส กับผู้ที่มีผื่นสงสัยโรคฝีดาษวานร (Mpxv)
- หลีกเลี่ยง** การมีเพศสัมพันธ์กับคนที่ไม่รู้จัก
- ไม่สัมผัส** คุด น่อง หรือบาดแผลของสัตว์ที่ติดเชื้อ และควรรับประทานเนื้อสัตว์ที่ปรุงสุกหรือระงับเชื้อ
- สวม** หน้ากากอนามัย
- หมั่นล้างมือบ่อยๆ**
- ไม่ใช้** ของส่วนตัวร่วมกับผู้อื่น
- หากสงสัย** ว่าติดเชื้อให้แยกตัวออกจากผู้อื่น และรีบไปพบแพทย์



เช็ก! ให้ชีวิต

อาการ และระยะแพร่เชื้อโรคฝีดาษวานร (Mpxv)

ระยะฟักตัว หลังจากรับเชื้อ ผู้ป่วยจะเริ่มมีอาการ ประมาณ 5-21 วัน

อาการแบ่งออกเป็น 2 ช่วง **อาการก่อนช่วงมีผื่น**



อาการช่วงที่มีผื่น

เป็นช่วงที่มีโอกาสแพร่เชื้อได้มากที่สุด เริ่มจากผื่นแดงราบเปลี่ยนเป็นผื่นตุ่มแดง คุดน่อง และคุดน่อง จากนั้นจะตกสะเก็ด และหลุดลอกออกหมดใช้เวลา 2-4 สัปดาห์



หากสงสัยว่าติดเชื้อหรือมีอาการข้างต้น ให้แยกตัวออกจากผู้อื่น งดไปโรงเรียน/ทำงาน เพื่อลดการแพร่เชื้อ และรีบมาพบแพทย์ประจำตัว

6 ข้อปฏิบัติ

สำหรับผู้อาศัยร่วมบ้านกับผู้ป่วยโรคฝีดาษวานร (Mpxv)



8 กลุ่มเสี่ยง

อาการรุนแรง หักติดเชื้อฝีดาษวานร (Mpxv)



3 วิธีทำความสะอาดสิ่งของ เสื้อผ้า เครื่องใช้

สำหรับผู้ป่วยโรคฝีดาษวานร (Mpxv)

การซักเสื้อผ้า เครื่องนอน เครื่องใช้ ที่ปนเปื้อนเชื้อโรค



ควรใช้ผู้ป่วยซักผ้าเอง ไม่ควรนำไปซักร่วมกับผ้าของผู้อื่น สามารถซักผ้าด้วยเครื่องซักผ้าตามมาตรฐานทั่วไป ด้วยผงซักฟอก และอาจใช้ไฮโปคลอไรต์น้ำยาล้างจานขาวร่วมด้วย



กรณีเป็นพื้นห้องขนาดใหญ่ เช่น พื้นห้อง หรือผนัง ให้ใช้ผลิตภัณฑ์ที่มีส่วนผสมไฮโดรเจนเปอร์ออกไซด์ ความเข้มข้น 0.1% (น้ำยาซักผ้าขาว) หรือไฮโดรเจนเปอร์ออกไซด์ ความเข้มข้น 0.5%





Thank you