



สำนักงานสาธารณสุขจังหวัดระยอง  
Rayong Provincial Health Office



# รายงานสถานการณ์

## โรคไข้เลือดออก

จังหวัดระยอง ปี พ.ศ. 2567

ประจำสัปดาห์การระบาดที่ 36



# รายงานสถานการณ์โรคไข้เลือดออกประเทศไทย ปี พ.ศ.2567

สำนักงานสาธารณสุขจังหวัดระยอง

Rayong Provincial Health Office

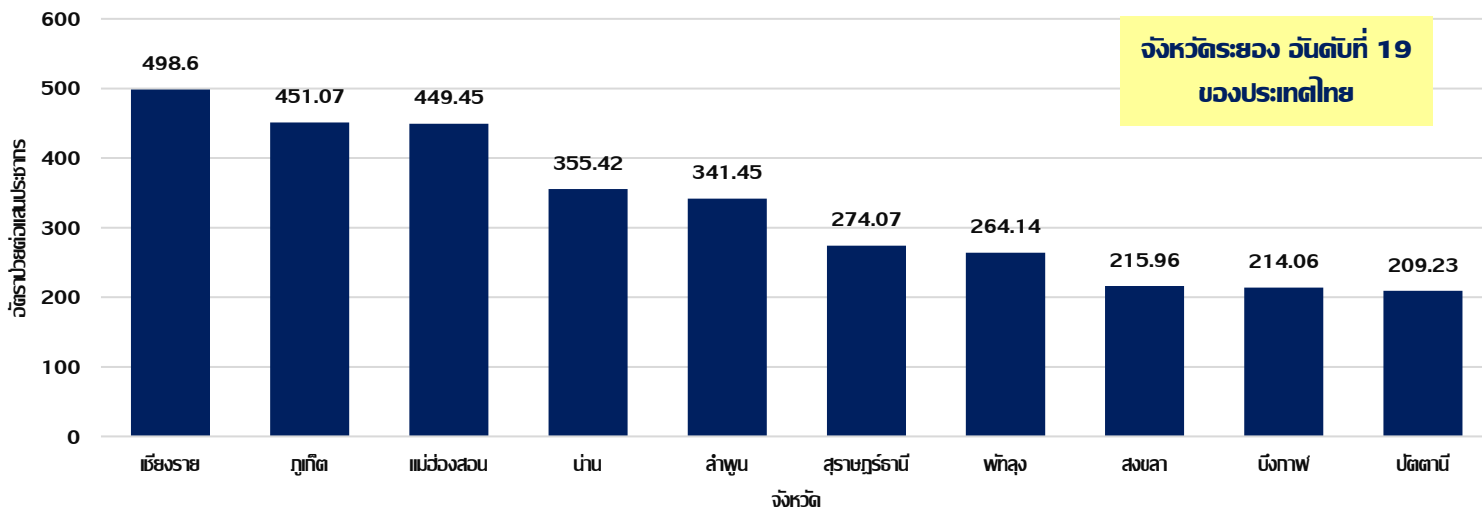
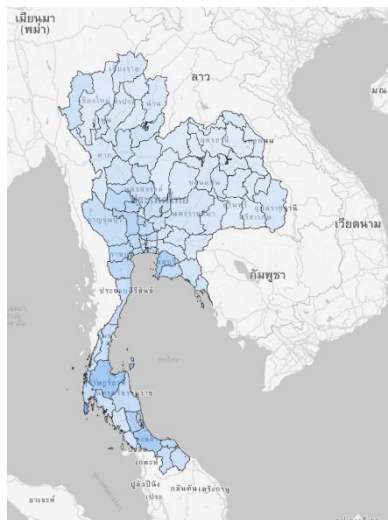
(ตั้งแต่วันที่ 1 มกราคม - 11 กันยายน 2567)

## ระดับประเทศ

- พบผู้ป่วย 76,985 ราย (4,828 ราย) อัตราป่วย 103.32 ต่อประชากรแสนคน

- พบรายงานผู้ป่วยเสียชีวิตสะสม 58 ราย (+6) อัตราป่วยตาย ร้อยละ: 0.08

(นครศรี 4 ราย/เชียงใหม่ 4 ราย /ชัยภูมิ 3 ราย/สุพรรณบุรี 3 ราย/กรุงเทพฯ 3 ราย/บุรีรัมย์ 3 ราย/นครศรีธรรมราช 3 ราย/จันทบุรี 3 ราย (+1)/ยะลา 3 ราย (+1) /สงขลา 2 ราย/หนองบัวลำภู 2 ราย/ปทุมธานี 2 ราย/ชลบุรี 2 ราย/ปัตตานี 2 ราย (+1) /นครสวรรค์ 2 ราย (+1) /พิจิตร 1 ราย /นครปฐม 1 ราย /ขอนแก่น 1 ราย /กาญจนบุรี 1 ราย /นครราชสีมา 1 ราย /เพชรบูรณ์ 1 ราย/จันทบุรี 1 ราย/ฉะเชิงเทรา 1 ราย/น่าน 1 ราย/อุตรดิตถ์ 1 ราย/กำแพงเพชร 1 ราย/สมุทรสงคราม 1 ราย /แพร่ 1 ราย //มุกดาหาร 1 ราย /สุราษฎร์ธานี 1 ราย /ลำพูน 1 ราย (+1) /ภูเก็ต 1 ราย (+1))





# รายงานสถานการณ์โรคไข้เลือดออก **เขตสุขภาพที่ 6** ปี พ.ศ.2567

สำนักงานสาธารณสุขจังหวัดระยอง  
Rayong Provincial Health Office

(ตั้งแต่วันที่ 1 มกราคม - 11 กันยายน 2567)

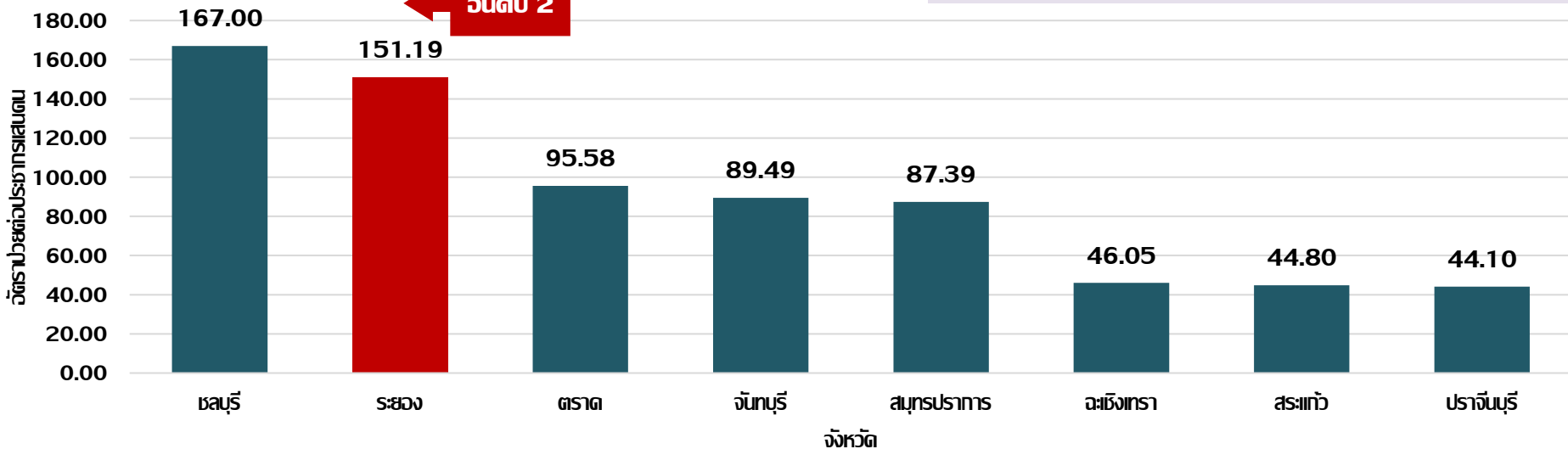
## เขตสุขภาพที่ 6

- พบผู้ป่วย 6,484 ราย อัตราป่วย 103.72 ต่อประชากรแสนคน
- พบรายงานผู้ป่วยเสียชีวิตสะสม 3 ราย อัตราป่วยตาย ร้อยละ: 0.05  
(ชลบุรี 2 ราย /ฉะเชิงเทรา 1 ราย)

**เขต 6 มีอัตราป่วยสะสม** อันดับ 6 ของประเทศ

จังหวัดในเขตสุขภาพที่ 6 ติดอันดับ 1 ใน 20 ของประเทศ

- ชลบุรี อันดับ 17
- ระยอง อันดับ 19





# สถานการณ์โรคไข้เลือดออก จังหวัดระยอง เปรียบเทียบ 5 ปีซ้อนหลัง ณ ช่วงเวลาเดียวกัน

และ ปี พ.ศ. 2566-2567 (ตั้งแต่วันที่ 1 มกราคม - 14 กันยายน 2567)



	2567	2666	2565	2564	2563	2562
ป่วย (ราย)	1249	3122	356	140	2144	2015
อัตราการป่วย/แสนประชากร	160.79	408.11	47.12	18.73	289.56	276.24
ตาย (ราย)	0	5	1	0	2	2
อัตราการป่วยตาย (ร้อยละ)	0.00	0.16	0.28	0.00	0.09	0.10

จำนวนผู้ป่วย ปี พ.ศ. 2567 **น้อยกว่า** ปี พ.ศ. 2566 ณ ช่วงเวลาเดียวกัน 2.5 เท่า



สำนักงานสาธารณสุขจังหวัดระยอง  
Rayong Provincial Health Office

# สถานการณ์โรคไข้เลือดออก จังหวัดระยอง ปี พ.ศ.2567

(ตั้งแต่วันที่ 1 มกราคม - 14 กันยายน 2567)

## ผู้ป่วย / เสียชีวิต จังหวัดระยอง

ผู้ป่วยสะสม **1,249** ราย

อัตราการป่วย  
(ต่อประชากรแสนคน) **160.79**

เสียชีวิตสะสม **0** ราย

อัตราการตาย  
(ร้อยละ) **0.00**

## เรียงอันดับ อัตราป่วย โรคไข้เลือดออก รายอำเภอ จังหวัดระยอง ปี 2567

อำเภอ	ป่วยสะสม (ราย)	อัตราป่วย <sup>๑</sup>	เสียชีวิต (ราย)	อัตราตาย	CFR%
บ้านฉาง	183	229.36	0	0.00	0.00
เขาชะเมา	51	216.22	0	0.00	0.00
แกลง	248	190.96	0	0.00	0.00
เมืองระยอง	491	169.19	0	0.00	0.00
วังจันทร์	43	165.60	0	0.00	0.00
นิคมพัฒนา	79	118.38	0	0.00	0.00
ปลวกแดง	91	103.79	0	0.00	0.00
บ้านค่าย	63	86.35	0	0.00	0.00



# ลักษณะทางระบาดวิทยาผู้ป่วยโรคไข้เลือดออก จังหวัดระยอง ปี พ.ศ.2567

สำนักงานสาธารณสุขจังหวัดระยอง  
Rayong Provincial Health Office

## ตั้งแต่วันที่ 1 มกราคม - 14 กันยายน 2567

### ลักษณะทางระบาดวิทยาของไข้เลือดออก จังหวัดระยอง



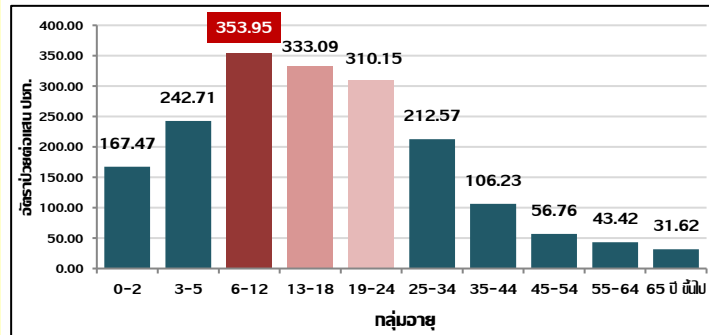
เพศหญิง	:	เพศชาย
1	:	1.15

**อาชีพเสี่ยง**  
รับจ้าง  
ร้อยละ: 38.03

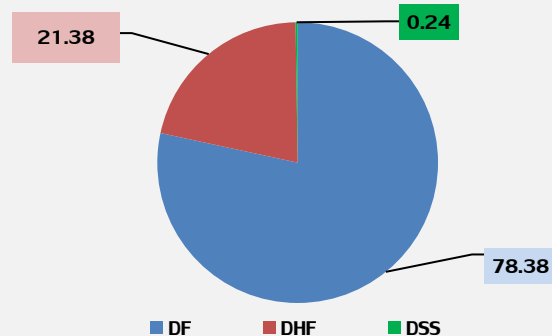


- สัญชาติไทย 1195 ราย พม่า 27 ราย กัมพูชา 13 ราย ลาว 8 ราย จีน 2 ราย เวียดนาม 1 ราย และ อื่นๆ 3 ราย
- อายุมัธยฐาน 22 ปี อายุต่ำสุด 2 เดือน สูงสุด 86 ปี

### อัตราป่วยจำแนกตามกลุ่มอายุ



### สัดส่วนผู้ป่วยโรคไข้เลือดออก จำแนกตามกลุ่มอาการ



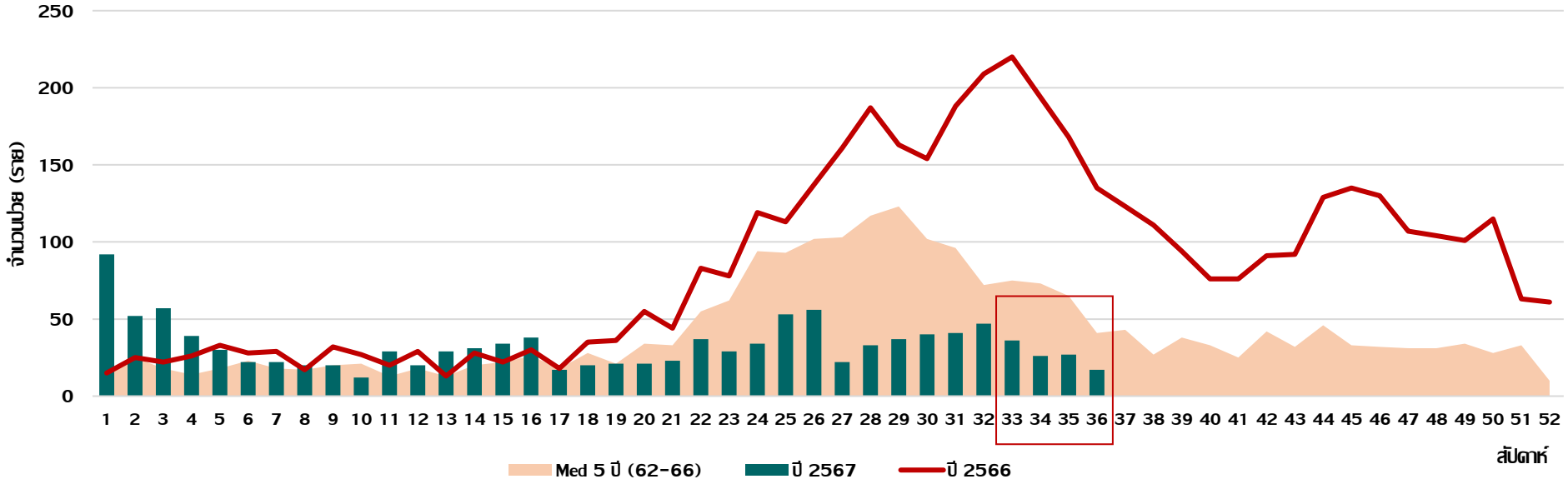


# สถานการณ์โรคไข้เลือดออกทรงรายสัปดาห์ พ.ศ.2566-2567

## และมรียฐาน 5 ปี (ปี 62 - 66) จังหวัดระยอง

### ปี พ.ศ.2567

- จำนวนผู้ป่วย ปี พ.ศ. 2567 **น้อยกว่า** ปี พ.ศ. 2566 ณ ช่วงเวลาเดียวกัน 2.5 เท่า
- ในช่วง 4 สัปดาห์ล่าสุด (WK 33-36) (วันที่ 18 ส.ค. - 14 ก.ย. 67) **พบผู้ป่วยจำนวน 106 ราย (เฉลี่ยสัปดาห์: 27 ราย)**





# สถานการณ์โรคไข้เลือดออก **รายงาน จำแนกรายสัปดาห์ จังหวัดระยอง พ.ศ. 2567**

## ประจำสัปดาห์การระบาดที่ 33 - 36 (ตั้งแต่วันที่ 18 ส.ค. - 14 ก.ย. 67)

สำนักงานสาธารณสุขจังหวัดระยอง  
Rayong Provincial Health Office

อำเภอ	จำนวนผู้ป่วยไข้เลือดออก						จำนวน / วัตรป่วย		จำนวน/วัตรป่วย		จำนวน/วัตรตาย		ประเภทพื้นที่ เสี่ยงสูง 4 สัปดาห์
	ในช่วง 4 สัปดาห์ (11 ส.ค. - 14 ก.ย. 67)						สัปดาห์ที่ 36		สะสมตั้งแต่วันที่ (1 ม.ค.- 14 ก.ย. 67)		สะสมตั้งแต่วันที่ (1 ม.ค.- 14 ก.ย. 67)		
	33	34	35	36	จำนวนป่วยรวม 4 สัปดาห์	วัตรป่วย: 100000	จำนวนป่วย	วัตรป่วย ต่อ แสน ประชากร	จำนวน ป่วย	วัตรป่วย ต่อแสน ประชากร	จำนวน ตาย	วัตรป่วย ต่อ แสน ประชากร	
เมืองระยอง	8	11	8	9	36	12.40	9	3.10	491	169.19	0	0	สีแดง
บ้านฉาง	2	1	3	3	9	11.28	3	3.76	183	229.36	0	0	สีแดง
แกลง	18	5	9	1	33	25.41	1	0.77	248	190.96	0	0	สีแดง
วังจันทร์	1	6	3	2	12	46.21	2	7.70	43	165.60	0	0	สีแดง
บ้านค่าย	3	0	1	0	4	5.48	0	0.00	63	86.35	0	0	สีเหลือง
ปลวกแดง	1	0	1	0	2	2.28	0	0.00	91	103.79	0	0	สีเหลือง
เขาชะเมา	2	2	1	2	7	29.68	2	8.48	51	216.22	0	0	สีแดง
นิคมพัฒนา	1	1	1	0	3	4.50	0	0.00	79	118.38	0	0	สีส้ม
รวม	36	26	27	17	106	13.65	17	2.19	1249	160.79	0	0	สีแดง





# การกระจายของโรคไข้เลือดออก **จำแนกรายตำบล จังหวัดระยอง พ.ศ. 2567**

## (ตั้งแต่วันที่ 1 มกราคม - 14 กันยายน 2567)

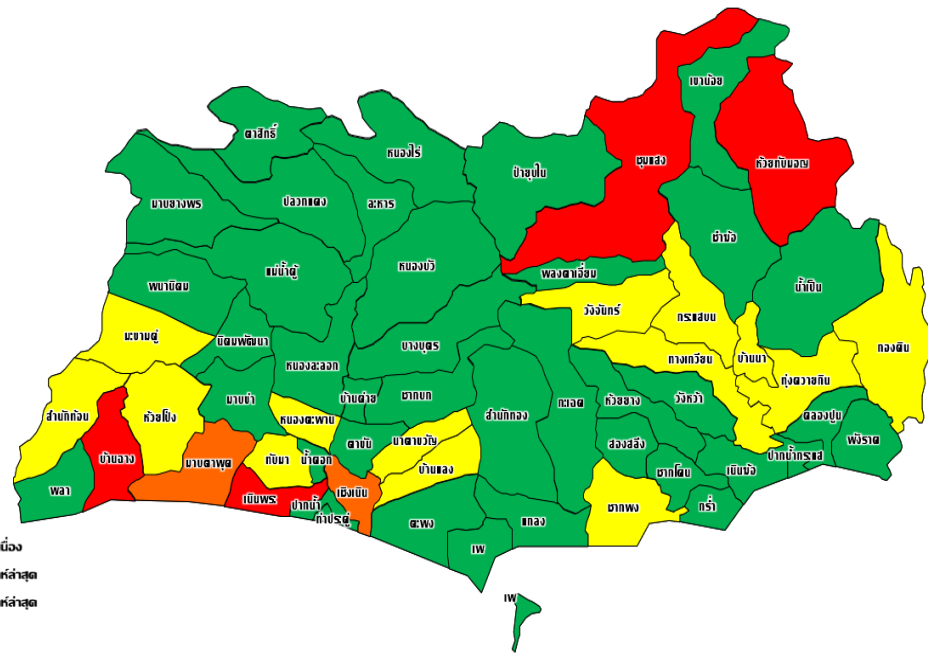
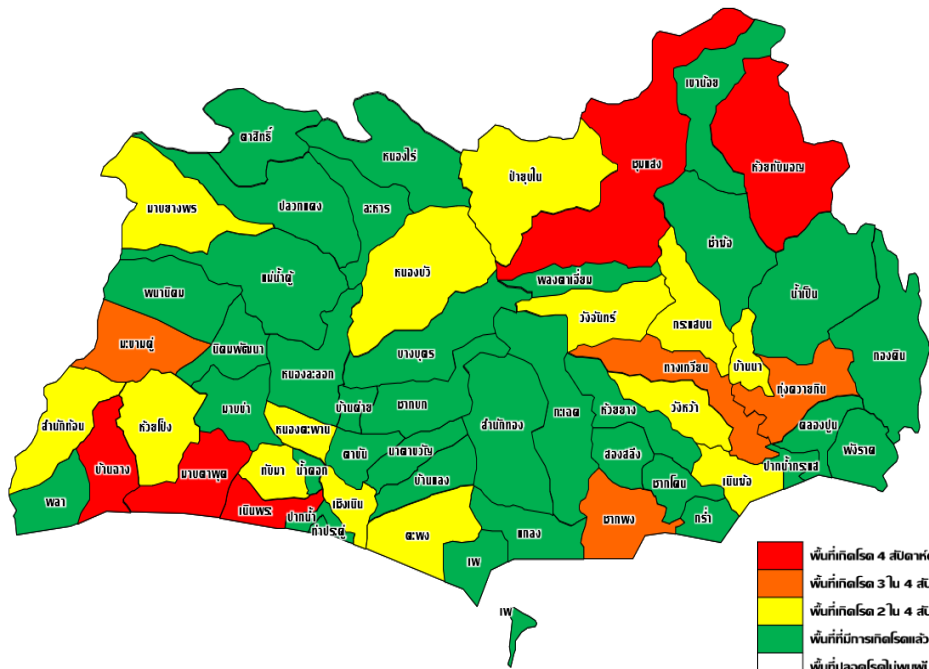
สำนักงานสาธารณสุขจังหวัดระยอง  
Rayong Provincial Health Office

### การกระจายของโรคไข้เลือดออก สัปดาห์ที่ 32 - 35

(ระหว่างวันที่ 11 ส.ค. - 7 ก.ย. 67)

### การกระจายของโรคไข้เลือดออก สัปดาห์ที่ 33 - 36

(ระหว่างวันที่ 18 ส.ค. - 14 ก.ย. 67)





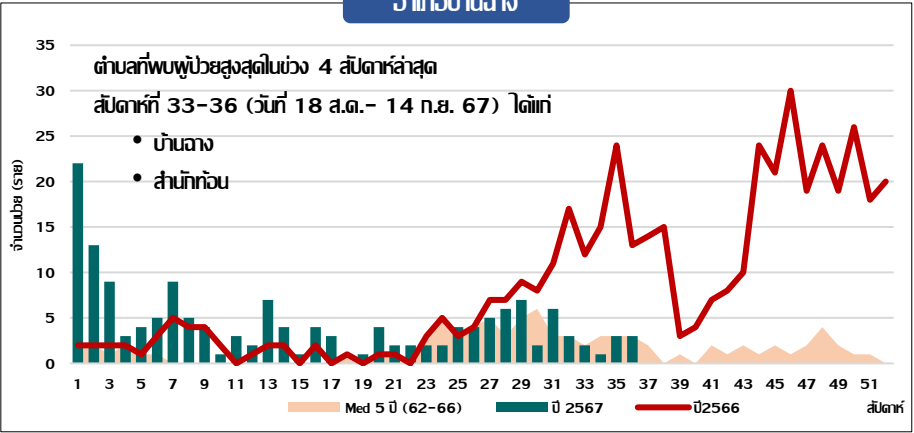
## สถานการณ์โรคไข้เลือดออก จำแนกรายหมู่บ้าน/ชุมชน จังหวัดระยอง พ.ศ. 2567 ที่มีผู้ป่วยต่อเนื่องกันในช่วง 4 สัปดาห์ล่าสุด

ตั้งแต่สัปดาห์การระบาดที่ 33 - 36 (ระหว่างวันที่ 18 สิงหาคม - 14 กันยายน 2567)

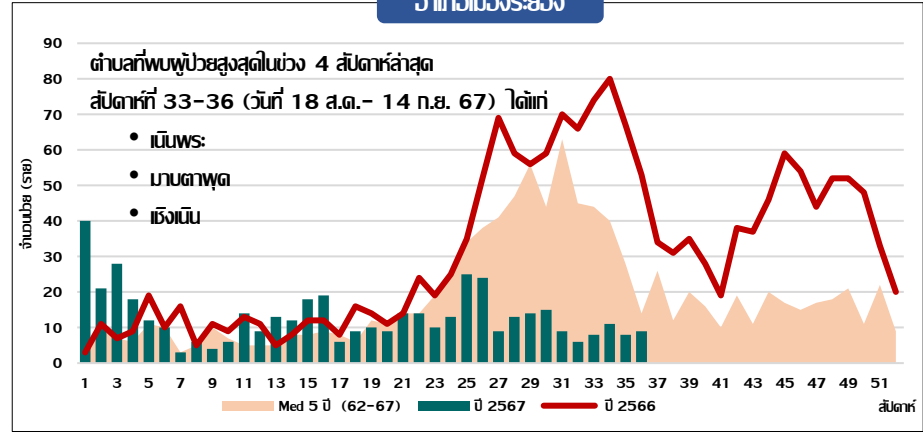
อำเภอ	ตำบล	พื้นที่เกิดโรค 2 ใน 4 สัปดาห์ต่อเนื่อง	พื้นที่เกิดโรค 3 ใน 4 สัปดาห์ต่อเนื่อง	พื้นที่พบผู้ป่วยต่อเนื่องกัน 4 สัปดาห์
เมืองระยอง	นาตาขวัญ	หมู่ 2		
	เนินพระ	หมู่ 1 , 7 , ช.น้ำเย็น		
	มาตาพุด	ถ.เนินพยอม		
บ้านฉาง	บ้านฉาง	หมู่ 1 , 2 , 5		
แกลง	ชากพง	หมู่ 5		
	กระเสบน	หมู่ 9		
	ทุ่งควายกิน	หมู่ 11		
	ทองดิน	หมู่ 7		
วังจันทร์	ชุมแสง	หมู่ 1	หมู่ 2	
เขาชะเมา	ห้วยทับมวญ	หมู่ 2		

# สถานการณ์โรคไข้เลือดออก รายสัปดาห์ พ.ศ.2566-2567 และ: มัธยมศึกษา 5 ปี จำแนกรายอำเภอ

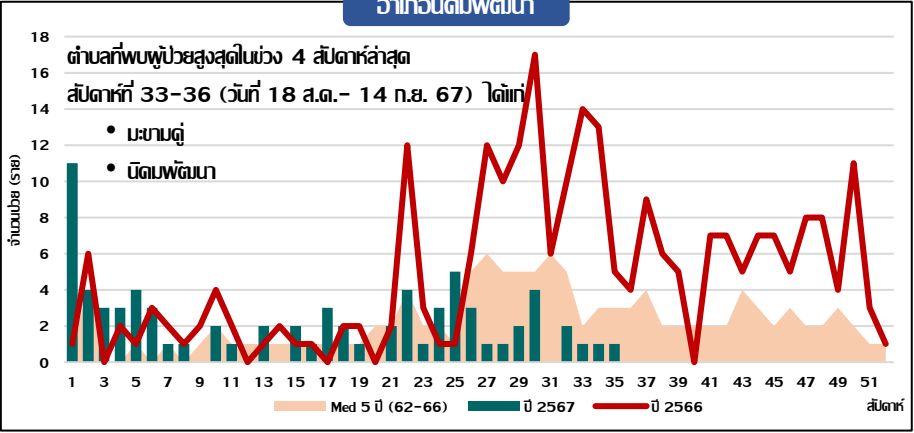
## อำเภอบ้านฉาง



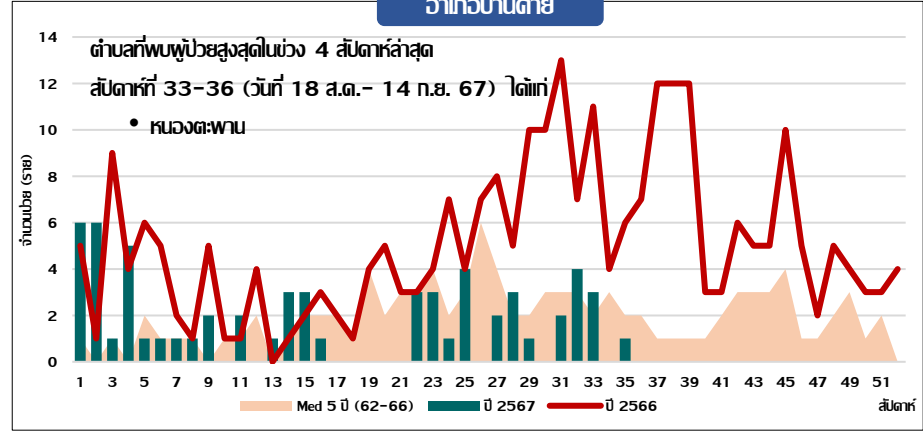
## อำเภอเมืองระยอง



## อำเภอนิตมพัฒนา



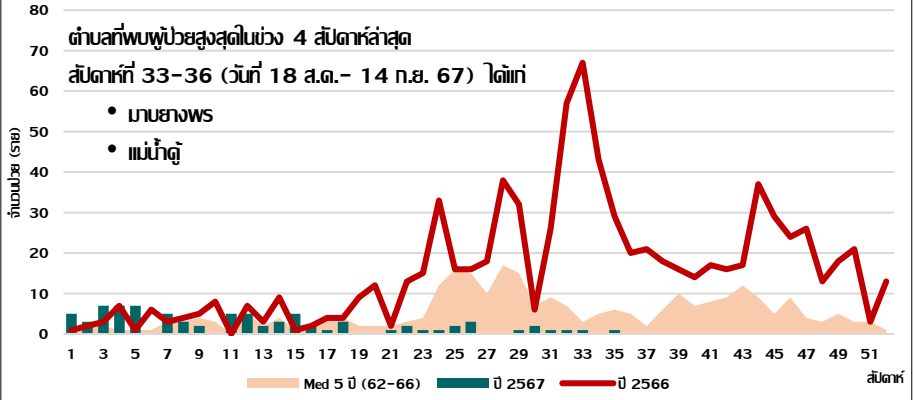
## อำเภอบ้านค่าย



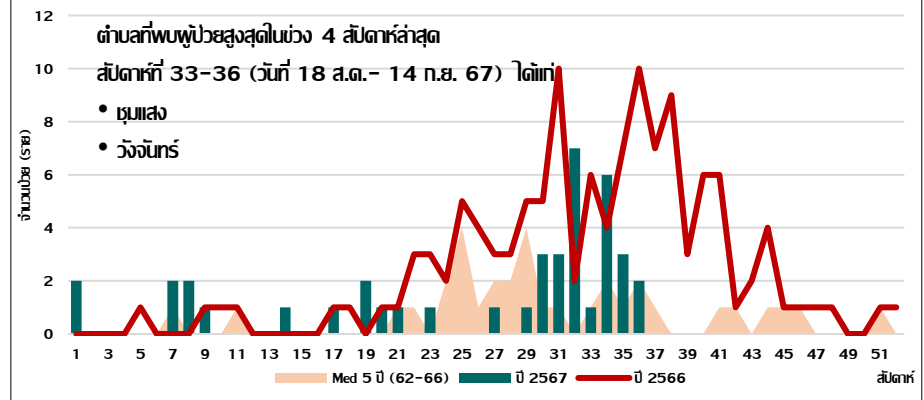


# สถานการณ์โรคไข้เลือดออก รายสัปดาห์ พ.ศ.2566-2567 และ มัธยมศึกษา 5 ปี จำแนกรายอำเภอ

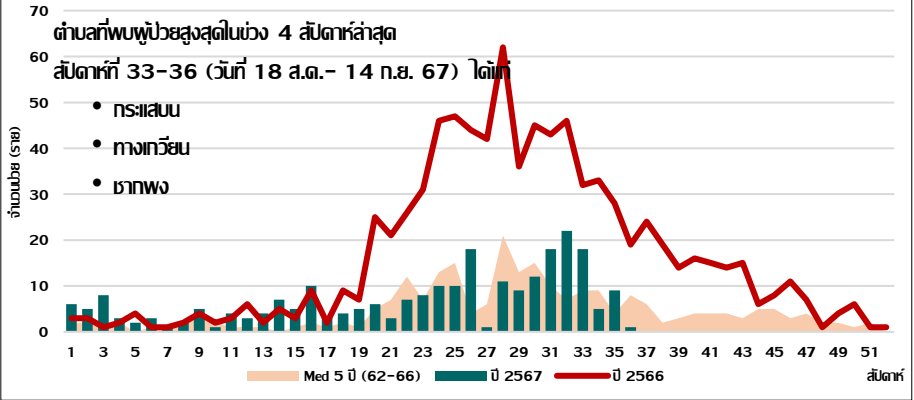
## อำเภอปลวกแดง



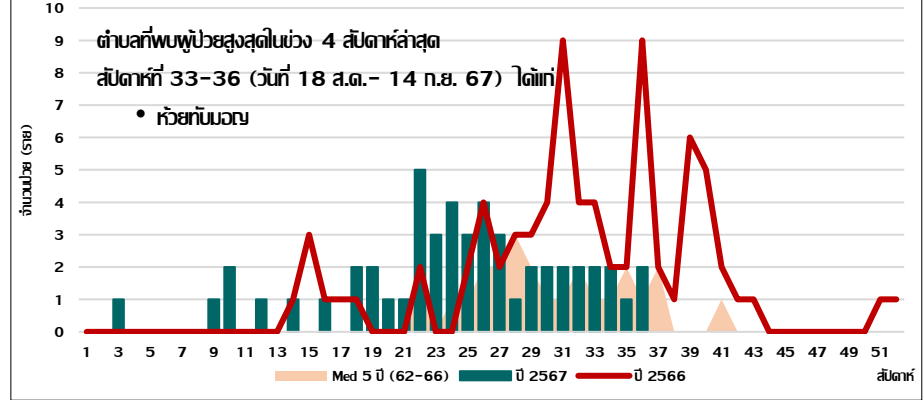
## อำเภอวังจันทร์



## อำเภอแกลง



## อำเภอเขาชะเมา





# สรุปสถานการณ์ ไรต์ไข้เลือดออก จังหวัดระยอง ปี 2567

สำนักงานสาธารณสุขจังหวัดระยอง  
Rayong Provincial Health Office

(ตั้งแต่วันที่ 1 มกราคม - 14 กันยายน 2567)

ปี 2567 จังหวัดระยอง พบผู้ป่วยไรต์ไข้เลือดออกสะสม จำนวน 1,249 ราย วัตรป่วยติดเป็น 160.79 ต่อแสนประชากร ยังไม่พบผู้ป่วยเสียชีวิต กลุ่มอายุที่มี วัตรป่วยสูงสุด ได้แก่ 6-12 ปี (วัตรป่วย 353.95 ต่อแสนประชากร) เพศชายต่อเพศหญิง 1:1.15 อาชีพเสี่ยง ได้แก่ รับจ้าง

- ❖ จำนวนผู้ป่วย ปี พ.ศ. 2567 น้อยกว่า ปี พ.ศ. 2566 ณ ช่วงเวลาเดียวกัน 2.5 เท่า
- ❖ ในช่วง 4 สัปดาห์ล่าสุด (WK 33-36) (วันที่ 18 ส.ค. -14 ก.ย. 2567) พบผู้ป่วยจำนวน 106 ราย (เฉลี่ยสัปดาห์ละ 27 ราย)
- ❖ พื้นที่ที่พบผู้ป่วย 2 ใน 4 สัปดาห์ ล่าสุด ได้แก่ **จ.เมืองระยอง = ต.นาตาขวัญ (หมู่ 2) ,ต.เนินพระ: (หมู่ 1 , 7 , ช.น้ำเย็น) ,ต.มาบตาพุด (ถ.เนินพระยอม) / จ.แกลง = ต.ปากพอง (หมู่ 5) ,ต.กระแสมั่น (หมู่ 9) ,ต.ทุ่งตวยกีน (หมู่ 11) ,ต.ทองดิน (หมู่ 7) /จ.ฉะเชิงเทรา = ต.ชุมแสง (หมู่ 1)/จ.บ้านฉาง (หมู่ 1 , 2 , 5)/จ.เขาชะเมา = ต.ห้วยทับมอญ (หมู่ 2)**
- ❖ พื้นที่ที่พบผู้ป่วย 3 ใน 4 สัปดาห์ ล่าสุด ได้แก่ **จ.ฉะเชิงเทรา = ต.ชุมแสง (หมู่ 2)**
- ❖ อำเภอที่มีวัตรป่วยสูง 3 อันดับแรก ได้แก่ อำเภอบ้านฉาง อำเภอเขาชะเมา และอำเภอแกลง ตามลำดับ
- ❖ จังหวัดระยอง มีวัตรป่วย เป็นอันดับที่ 19 ของประเทศไทย (จากอันดับ 18) และอันดับที่ 2 ของเขตฯ 6

## การวินิจฉัยรักษา

- สื่อสารให้สถานพยาบาลทุกแห่งให้วินิจฉัยและรักษา ตามแนวทาง การวินิจฉัยดูแลรักษาผู้ป่วยไรต์ไข้เลือดออก
- ติดตาม และสนับสนุนการดำเนินงาน ให้พื้นที่ที่พบผู้ป่วยเสียชีวิต ทุกราย จัดทำ dead case conference ทั้งด้านการวินิจฉัย และ ด้านการควบคุมโรค

## การเฝ้าระวังแหล่งเพาะพันธุ์ยุงลาย

- กำกับ ติดตาม ประเมินผลการสำรวจลูกน้ำยุงลายในพื้นที่เสี่ยง พร้อมรายงานพวผ่านโปรแกรมกนาระบาด โดยเฉพาะพื้นที่ที่มี ค่า HI ที่สูงเกินเกณฑ์ >5 ต้องเร่งดำเนินการกำจัดแหล่ง

เพาะพันธุ์ยุงลาย ใน 7 ร. อย่างต่อเนื่องทุกสัปดาห์จนกว่า HI<5

## การสื่อสารความเสี่ยง

- สื่อสารความเสี่ยงไปยังประชาชน ให้ทราบถึงอาการของโรค การ ห้ามรับประทานยากลุ่ม NSAIDs และให้มารับการรักษาที่ โรงพยาบาลโดยเร็วมาตรการเสริม
- ขับเคลื่อนนโยบายการถ่ายยุงลายให้ผู้ป่วยโรคติดต่อกันโดยยุงลาย



Thank you